

Coordenação de Arbitragem da CBB  
arbitro@cbb.com.br



## Confederação Brasileira de Basketball

Avenida Rio Branco, 245 - 16º Andar - Centro - Rio de Janeiro (RJ) - Cep 20040-009 – BRASIL.

Telefones: (55 21) 2544-3193 - 2544-3316 - Fax: (55 21) 2240-4042 - [www.cbb.com.br](http://www.cbb.com.br)

E-mail: [secretaria@cbb.com.br](mailto:secretaria@cbb.com.br)



### DEPARTAMENTO TÉCNICO

# Manual dos Árbitros

## Mecânica de Arbitragem para Três Pessoas

Como aprovado pelo

Comitê Central da FIBA

Paris, França

12 de junho de 2004

**Válida a partir de 01/09/2004**

## Manual dos Árbitros

### Mecânica de Arbitragem para Três Pessoas

Neste *Manual de Mecânica de Arbitragem para Três Pessoas*, toda referência feita a técnicos, jogadores, árbitros, etc., feita no sexo masculino, aplica-se ao feminino também. Deve ser entendido que isto é feito somente pela praticidade dos termos.

#### 1 Introdução

##### 1.1 Termos importantes

**Lado da bola:** Refere-se ao posicionamento da bola na quadra de ataque. A quadra é dividida por uma linha imaginária estendida de uma tabela até a outra. O lado da quadra onde a bola está localizada é o “lado da bola”.

**Oficiais:** **L** (líder) é o oficial que se posiciona na linha final.

**C** (central) é o oficial que se posiciona no lado oposto do oficial Líder na quadra de ataque (normalmente no lado contrário ao da bola), aproximadamente dois passos na direção da cesta a partir da linha de lance livre estendida. Dependendo da localização da bola, **C** pode estar em qualquer um dos lados da quadra.

**S** (seguidor) é o oficial que se posiciona aproximadamente no limite da área de banco que está mais próxima da linha central e no mesmo lado que o líder (lado da bola).

O **L** (líder) e o **S** (seguidor) estão no mesmo lado da quadra enquanto o **C** (central) está no lado oposto.

**Lado Oposto:** Refere-se ao lado da quadra que está mais distante da mesa de controle.

**Rotação:** Ocorre durante uma situação de bola viva quando a movimentação/localização da bola faz com que o **L** inicie uma troca de posição ou “rotação” em relação ao posicionamento da bola (lado da mesa ou lado oposto) na quadra de ataque. Uma mudança de posição de **L** causa mudanças nas posições de **C** e **S**.

Durante uma jogada normal, as rotações são controladas pelo **L** e normalmente começam somente quando a bola move-se para baixo da linha de lance livre em direção a cesta.

**Lado forte:** O lado da quadra onde **L** está posicionado.

**Troca:** Refere-se a uma situação de bola morta quando, após a marcação de uma falta, é necessária uma mudança nas posições dos oficiais. O oficial que marcou a falta sempre se move para o lado oposto depois de sinalizar a falta para a mesa de controle. Sempre que houver uma situação de reposição, dois oficiais estarão do lado da bola.

**Lado Fraco:** O lado da quadra em que o **L** não está.

## 2. Início da partida

### 2.1 Observação do aquecimento antes do jogo e no intervalo



Diagrama 1 – Posicionamento antes do jogo e no intervalo

- O Árbitro e os dois fiscais tomam posição na linha lateral do lado oposto da mesa de controle.
- A (Árbitro)** fica na intersecção da linha lateral com a linha central.
- F1 (Fiscal 1)** toma posição aproximadamente três (3) metros para o lado esquerdo do Árbitro e observa a equipe naquele lado da quadra durante o aquecimento.
- F2 (Fiscal 2)** toma posição aproximadamente três (3) metros para o lado direito do Árbitro e observa a equipe naquele lado da quadra durante o aquecimento.
- Dez (10) minutos antes do início da partida, o Árbitro deverá se dirigir à mesa de controle para ver se as equipes foram inscritas assim como se os jogadores que iniciarão a partida estão assinalados de forma apropriada na súmula.

- f) Se apropriado, seis (6) minutos antes do início da partida, o Árbitro soará seu apito para que os jogadores retornem à sua área de banco para a apresentação das equipes. O Árbitro e os fiscais deverão se dirigir para perto da mesa de controle para a apresentação.
- g) Depois da apresentação dos jogadores, o Árbitro soará seu apito e sinalizará três (3) minutos para o início da partida.
- h) Um minuto e trinta segundos (1:30) antes do início da partida o Árbitro soará seu apito fazendo com que os jogadores retornem para as suas respectivas áreas de banco imediatamente.
- i) Durante o aquecimento no intervalo, os oficiais deverão assumir as mesmas posições adotadas no aquecimento das equipes antes do início da partida.

## 2.2 Posicionamento geral na quadra

Na Mecânica de Arbitragem para Três Pessoas, os oficiais têm que tentar, a todo instante, manter uma posição relativa aos seus companheiros lembrando um triângulo. Quando a bola se move para as várias posições na quadra, ou quando há uma troca na posse de bola, os oficiais deverão tentar preservar este triângulo enquanto, eles também, se movimentam para novas posições na quadra.

## 2.3 Bola ao alto no início da partida

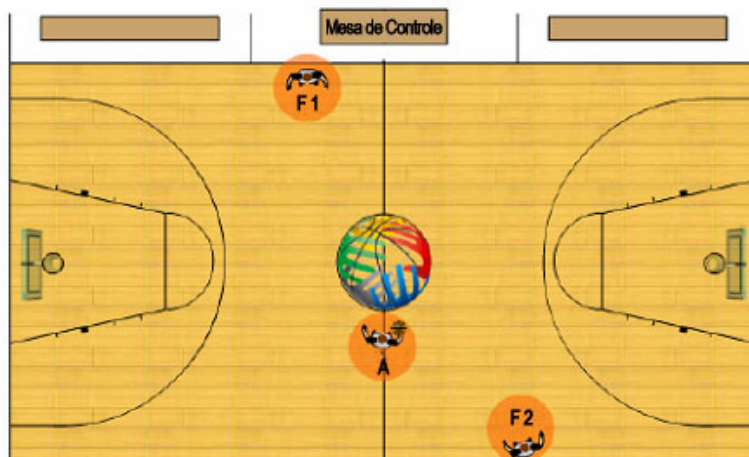


Diagrama 2 – Bola ao alto

- a) O Árbitro é o responsável por lançar a bola para a bola-ao-alto de uma posição de frente para a mesa de controle.
- b) Os fiscais tomam posições nas linhas laterais opostas. **F1** fica próximo da mesa de controle, entre o limite da área de banco mais próxima e a linha central; **F2** posiciona-se no limite da área de banco.



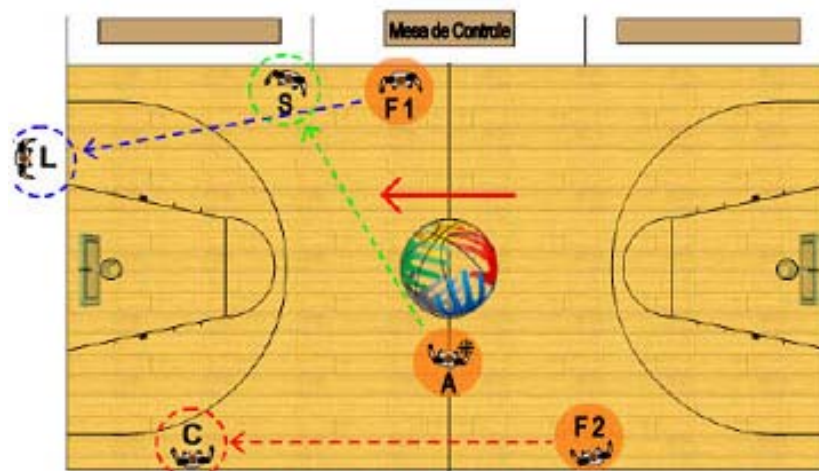


Diagrama 4 – Bola ao alto: bola vai para a esquerda do árbitro

### 3. Posicionamento e cobertura da quadra pelos árbitros

#### 3.1 Cobertura básica da quadra

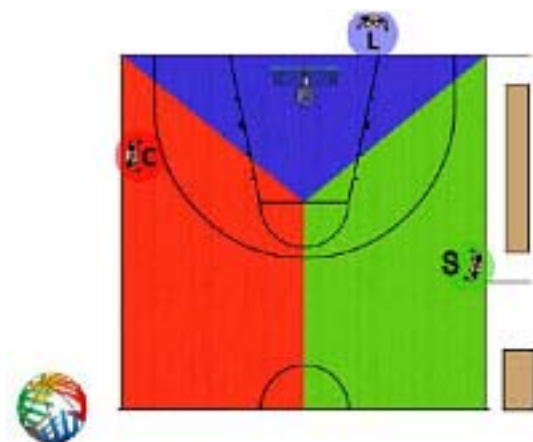


Diagrama 5 – Cobertura básica da quadra

#### 3.2 Responsabilidades básicas

- Jogada próxima à bola quando esta estiver na área do oficial.
- Jogadores longe da bola na área do oficial, quando a bola está na área do outro oficial.
- C** posiciona-se a dois (2) metros além da linha de lance livre estendida, na direção da cesta. Caso necessário movimentar-se para dentro da quadra e não para a linha final.
- S** assume sua posição na linha da área de banco da equipe. Se necessário move-se para dentro da quadra e não em direção a linha final.
- Em uma reposição, antes de entregar a bola ao jogador, o oficial que está administrando deve verificar se dois oficiais estão do mesmo lado da bola.

### 3.3 Área de trabalho dos oficiais

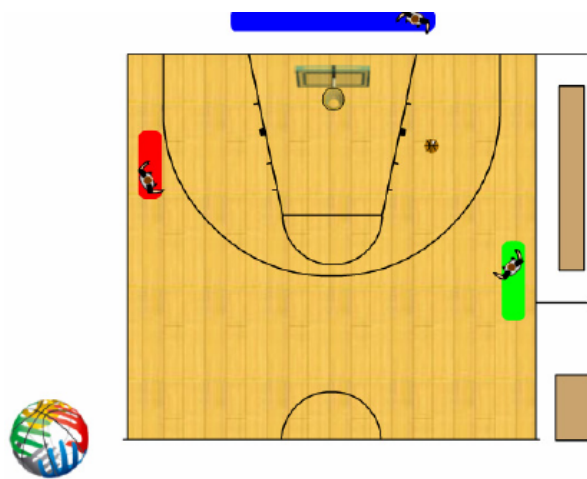


Diagrama 6 – Bola do lado da mesa de controle

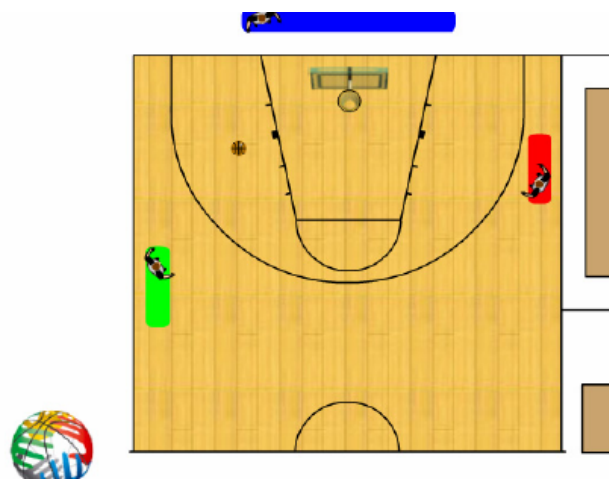


Diagrama 7 – Bola do lado oposto

- A área de trabalho dos oficiais quando a bola está do lado da mesa (Diagrama 6).
- A área de trabalho dos oficiais quando a bola está do lado oposto (Diagrama 7).

A princípio, os oficiais estarão trabalhando em suas áreas designadas. Mas, sempre que necessário os oficiais podem mover-se para fora de suas respectivas áreas para uma melhor cobertura de situações específicas na partida.

### 3.4 Cobertura primária quando a bola está na quadra de ataque (lado da mesa ou lado oposto)



Diagrama 8 – Bola no lado da mesa



Diagrama 9 – Bola do lado oposto

- a) Cada oficial é responsável por uma área primária de cobertura.
- b) Quando a bola está na área de cobertura primária de um oficial, este oficial é responsável pelas faltas e violações que ocorrerem próximas da bola.
- c) Quando a bola **não** está na área de cobertura primária do oficial, este é responsável por todos os jogadores que estão em sua área.
- d) Áreas de cobertura dupla existem entre quaisquer dois dos três oficiais.

### 3.5 Movimento básico quando a bola é passada ou driblada de um lado para o outro (rotação)



Diagrama 10: Bola vai para o lado oposto

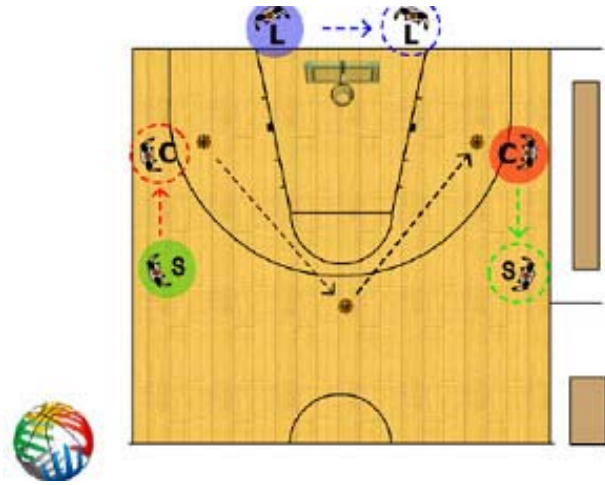


Diagrama 11: Bola vai para o lado da mesa

- a) **L** move-se para o lado da bola quando a bola é passada para um jogador no lado oposto ou quando a bola penetra além da linha de lance livre estendida próximo a **C**.  
Uma exceção ocorre durante um arremesso rápido ou caso o jogador parta diretamente em direção à cesta.
- b) **L** é responsável por iniciar a rotação e continua a ter responsabilidade pelos jogadores na posição baixa de pivô, mesmo enquanto está atravessando a área restritiva.
- c) **C** então se move para a posição de seguidor.
- d) **S** então se move para a posição central.
- e) Contato visual é muito importante. **C** e **S** devem estar alerta e trocarem de posição depois de iniciada pelo **L**.

### 3.6 Movimentação básica quando a bola for à direção da cesta.

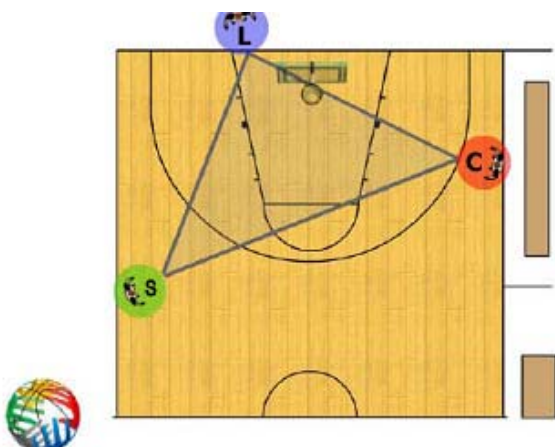


Diagrama 12: Jogada normal

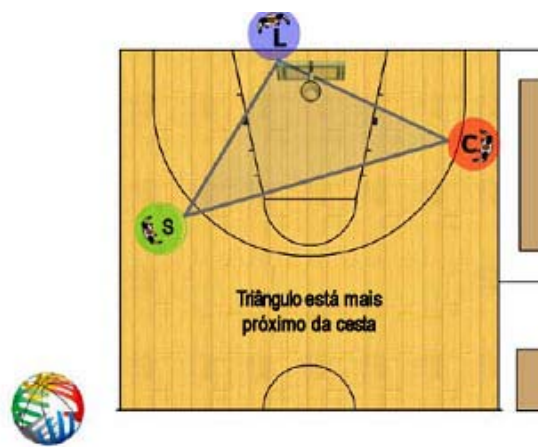


Diagrama 13: Jogada em direção à cesta

#### Quando o jogador com a bola parte em direção à cesta:

- a) **L** acompanha o movimento da bola.
- b) **C** posiciona-se a dois (2) metros da linha de lance livre estendida, na direção da cesta.
- c) **S** move-se para baixo em direção a cesta.
- d) O triângulo entre os oficiais se torna menor.

### 3.7 Movimentação básica quando a bola vai da quadra de defesa para a quadra de ataque (transição)

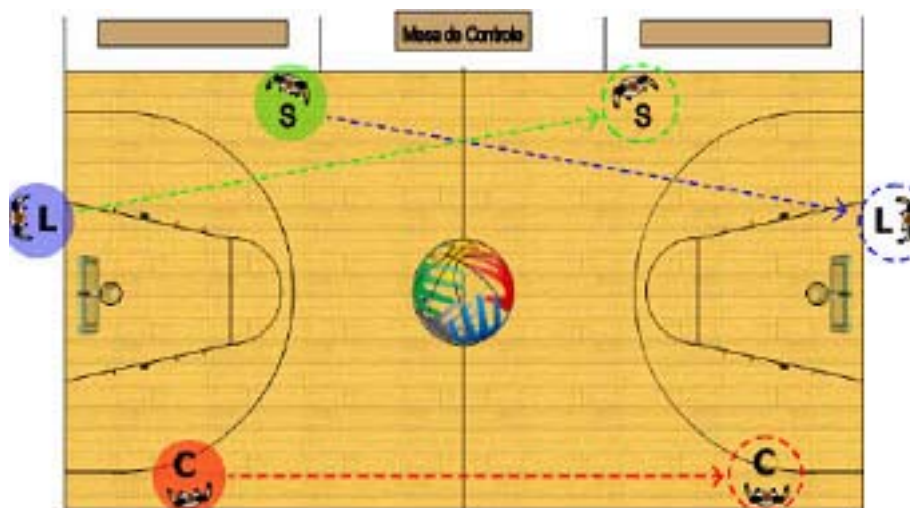


Diagrama 14: Movimento de transição

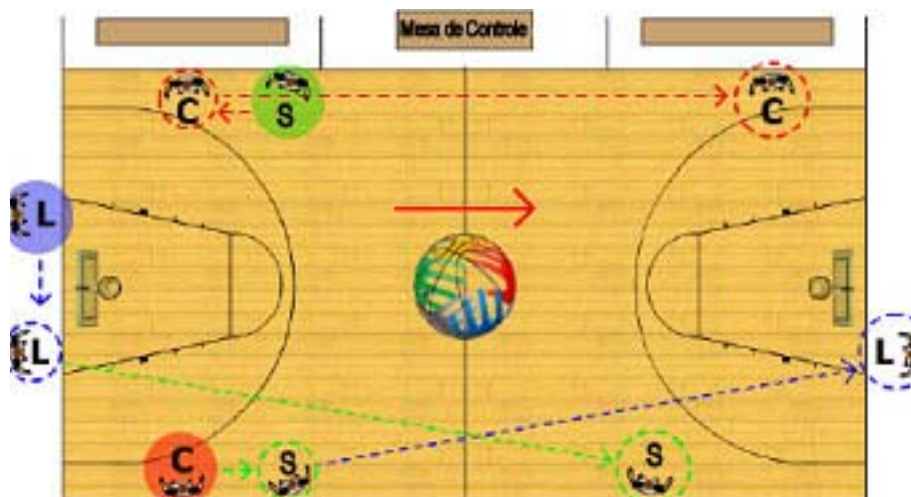


Diagrama 15: Movimento de transição após rotação

- a) **S** torna-se o novo **L** e é responsável por:
- 1) Cobertura da linha final.
  - 2) A jogada vindo em sua direção.
  - 3) Jogadores na área do pivô, mesmo quando estão cruzando a área restritiva.
  - 4) Ditar a rotação.
- b) **C** continua a ser **C** na transição (7-10 metros do novo **S**) e é responsável por:
- 1) Todas as violações e faltas na área entre os dois semicírculos de lance livre no seu lado da quadra.
  - 2) Em passes de contra-ataques, seguir a jogada rapidamente para ajudar o novo **L** com sua responsabilidade pela cobertura da bola.
  - 3) Pela cobertura da bola, se a bola é arremessada para a cesta do seu lado.
- c) **L** torna-se o novo **S** e é responsável por:
- 1) Determinar a nova responsabilidade pela linha lateral.
  - 2) Cobertura da jogada atrás do contra ataque.
  - 3) Todos os jogadores na quadra de defesa até que eles se movam para a quadra de ataque.

### 3.8 Movimento básico durante defesa "pressão"

Os oficiais devem acompanhar o jogo usando um triângulo aberto na área de ação. **S** é responsável pela contagem dos oito segundos na quadra de defesa e marcar a jogada próxima à bola, sempre preparado para a possibilidade de uma perda de bola rápida. **C** e **S** movem-se na mesma velocidade da bola. **C** deve estar posicionado para auxiliar **S** com violações a linha central. **L** que está posicionado próximo à linha central, marcará o contra-ataque ou o passe longo para a quadra de ataque. Todos os oficiais devem se manter em movimento e estar alerta para não terem a visão bloqueada.

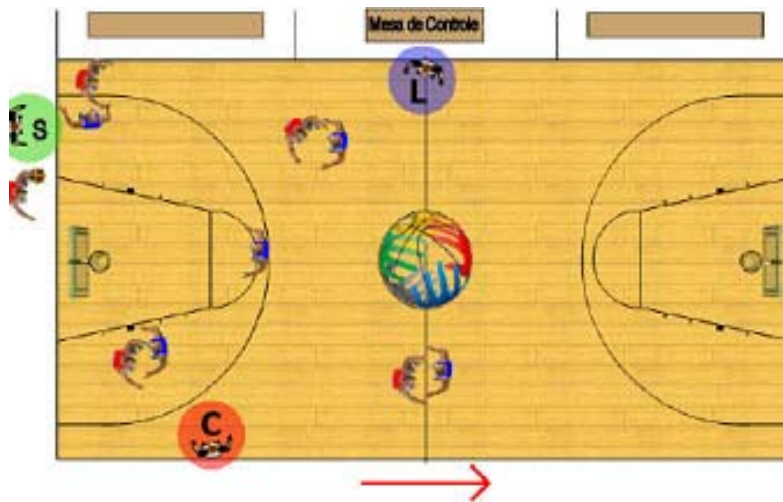


Diagrama 16: Todos os jogadores na quadra de defesa



Diagrama 17: Jogadores na quadra de defesa e ataque

### 3.8.1 Todos os jogadores na quadra de defesa

- C** e **S** marcam a ação de jogo na quadra de defesa.
- L** assume posição próxima à linha central, mantendo todos os jogadores no campo de visão.

### 3.8.2 Jogadores na quadra de defesa e ataque

- C** e **S** cobrem a jogada na quadra de defesa.
- L** assume uma posição onde ele possa observar os jogadores na quadra de ataque.

## 4 Situações de reposição de bola

### 4.1 Cobertura de reposição de bola

- a) **L** é responsável pela linha final da quadra de ataque.
- b) **C** é responsável pela linha lateral do seu lado da quadra.
- c) **S** é responsável pela linha lateral do seu lado da quadra, bem como pela linha final da quadra de defesa.

### 4.2 Reposição da linha final quando a bola vai para a quadra de ataque

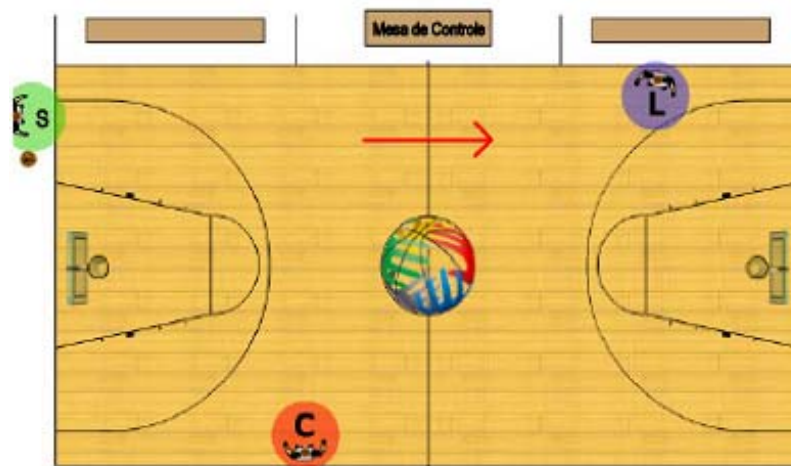


Diagrama 18: Lado da mesa

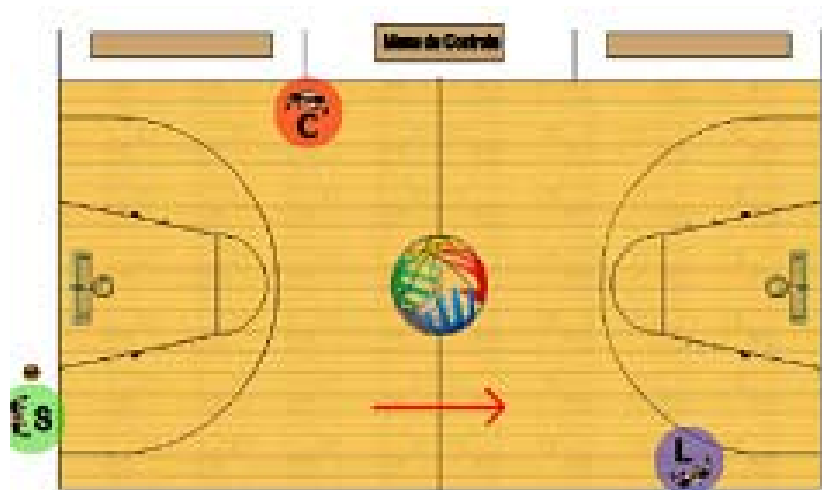


Diagrama 19: Lado oposto

- a) **S** administra a reposição de bola. Se a reposição acontecer do lado da mesa da linha final, **S** assume uma posição entre a bola e a linha lateral do lado da mesa. Se a reposição acontecer do lado oposto, **S** assume uma posição entre a bola e a linha lateral do lado oposto. **S** e **L** estão sempre no mesmo lado da bola.
- b) **C** assume uma posição a 7-10 metros de **S** e estará pronto para se ajustar ao movimento dos jogadores durante a reposição. **C** está sempre no lado oposto a **S** e **L**.
- c) **L** assume uma posição na extensão da linha de lance livre da quadra de ataque e estará pronto para acompanhar a movimentação dos jogadores.
- d) **L** não precisa estar do lado da bola até que a bola e os jogadores tenham se movido para a quadra de ataque.

#### 4.3 Reposição da linha lateral quando a bola vai ou permanece na quadra de ataque



Diagrama 20: Lado da mesa



Diagrama 21: Lado oposto

- a) **S** administra a reposição e continua como **S**.
- b) **C** assume uma posição 7-10 metros de **S** e se prepara para acompanhar a movimentação dos jogadores no passe da reposição enquanto permanece como **C**.
- c) **L** assume uma posição na linha de lance livre estendida na quadra de ataque e está preparado para acompanhar a movimentação dos jogadores.
- d) Se, como resultado da reposição, a bola vai para fora da quadra do lado de **S**, quadra de defesa ou de ataque, então **S** continua na posição e administra a reposição.
- e) **L** não precisa mover-se para o lado da bola até que a bola e todos os jogadores tenham se movido para a quadra de ataque.



Diagrama 22: Lado oposto



Diagrama 23: Lado oposto

- C** marca uma violação da bola fora da quadra, move-se para o local da reposição para administrar a reposição e torna-se o novo **S**.
- S** move-se para a nova posição de central, tornando-se o novo **C**.
- L** move-se para o lado da bola.

#### 4.4 Reposição da linha final quando a bola permanece na quadra de ataque



Diagrama 24: Lado da mesa



Diagrama 25: Lado oposto

- L** administra a reposição de uma posição entre o jogador e a cesta.
- C** assume uma posição dois (2) metros além da linha de lance livre estendida do lado apropriado da quadra.
- S** assume sua posição na lateral, próximo da área de banco da equipe.

## 5. Situações de arremessos

### 5.1 Arremesso para a cesta e cobertura de rebote



Diagrama 26: Arremessos do perímetro

- a) **C** tem a responsabilidade primária pelos arremessos tentados dentro do semicírculo do lance livre.
- b) **S** é responsável pela ajuda com os arremessos para a cesta de dentro do semicírculo do seu lado.



Diagrama 27: Arremessos do lado da mesa



Diagrama 28: Arremessos do lado oposto

Em arremessos para a cesta do lado da bola, as responsabilidades são as seguintes:

- a) **L** é responsável pelo arremessador e pelos rebotes do lado da bola.
- b) **C** é primariamente responsável por interferência de trajetória e interferência com a bola, com uma responsabilidade secundária pelo rebote do lado fraco.
- c) **S** é responsável por interferência de trajetória e interferência com a bola e pelos rebotes do perímetro.

## 5.2 Responsabilidade pela cobertura de bola fora da quadra e reposições resultantes



Diagrama 29: Responsabilidades de reposição de bola

Cada oficial deve ter a responsabilidade pela cobertura de bolas fora da quadra ou linha central (linha final) em sua área da quadra. Se o oficial está em dúvida sobre quem fez com que a bola saísse da quadra, então ele deverá procurar ajuda com seus companheiros.

## 6. Sinais e procedimentos

### 6.1 Procedimento quando uma falta é marcada

- a) O oficial que marca a falta:
  - 1) Identifica o jogador que cometeu a falta e sinaliza para a mesa de controle.
  - 2) Move-se para o lado oposto da quadra.
  
- b) Os oficiais que não marcaram a falta:
  - 1) Congelam e observam os jogadores até que a sinalização para a mesa tenha começado e então se movem para as novas posições continuando a observar os jogadores.
  - 2) Se o oficial do lado da mesa não está marcando a falta, ele permanece do lado da mesa.
  - 3) O oficial mais próximo à mesa de controle é o responsável por administrar os pedidos de tempo debitado e substituições.
  
- c) O oficial que marca uma falta de ataque que está no:
  - 1) Lado da mesa torna-se o novo **C** do lado oposto.
  - 2) Lado oposto volta para o lado oposto.
  
- d) Lances livres:
  - 1) O novo **L** sempre administra todos os lances livres do lado oposto.
  - 2) Antes de entrar na área restritiva para a administração dos lances livres, **L** verifica com a mesa de controle se há pedidos de tempos debitados e substituições.
  - 3) **C** se posiciona na posição normal de central.
  - 4) **S** se posiciona na linha central no lado oposto.

6.2 Trocando as posições depois que uma falta é marcada – a bola permanece na quadra de ataque.

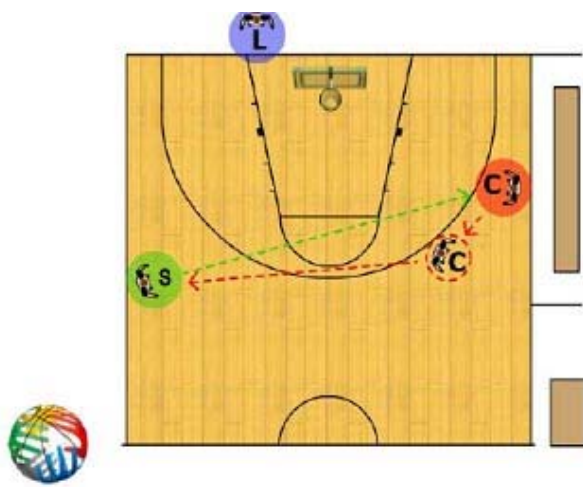


Diagrama 30: C marca uma falta de defesa



Diagrama 31: L marca uma falta de defesa



Diagrama 32: S marca uma falta de defesa

- O oficial que marcou a falta sinaliza a falta para a mesa de controle e vai para o lado oposto da quadra.
- Os outros oficiais congelam para observar todos os jogadores até que a sinalização tenha começado e então vão para suas novas posições ainda observando os jogadores.

6.3

Trocando de posições depois que uma falta é marcada – a bola vai para a nova quadra de ataque.

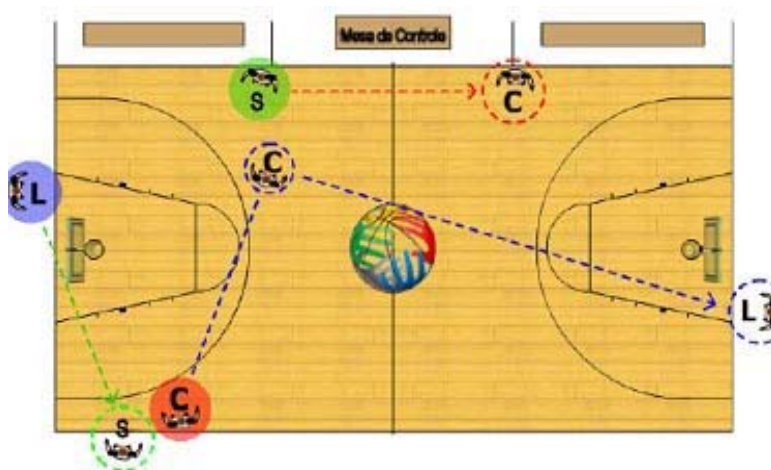


Diagrama 33: C marca uma falta de ataque

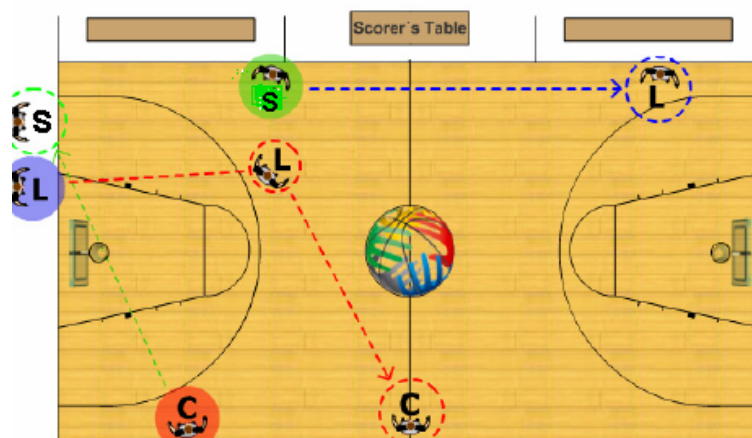


Diagrama 34: L marca uma falta de ataque



Diagrama 35: S marca uma falta de ataque

- a) O oficial que marcou a falta sinaliza para a mesa de controle e vai para o lado oposto.
- b) Os outros oficiais congelam e observam todos os jogadores até que a sinalização tenha começado, então, vão para suas novas posições ainda observando os jogadores.

## 7. Situações de lances livres

### 7.1 Administração de lances livres

- a) As responsabilidades de **L** (lado oposto):
  - 1) Recuperar a bola e administrar todos os lances livres, sinalizando o número de lances livres e fazendo um passe picado para o arremessador de lances livres.
  - 2) Observar os jogadores do lado oposto da área restritiva.
  - 3) Após a conversão do último ou único lance livre, sinalizar liberando o cronômetro de jogo.
- b) Responsabilidades de **C** (Lado da mesa):
  - 1) Sinalizar o número de lances livres.
  - 2) Observar os jogadores do lado oposto da área restritiva.
- c) C. Responsabilidades de **S** (lado oposto):
  - 1) Ajudar com as violações de lances livres quando necessário.

Todos oficiais devem se certificar que o jogador correto está arremessando os lances livres.



Diagrama 36: Administração de lances livres

## 7.2 Administração de penalidades de faltas técnicas, antidesportivas ou desqualificantes.

- O oficial que marcar a falta técnica, antidesportiva ou desqualificante sinaliza a falta e torna-se o novo **S** (lado oposto).
- O **L** (lado oposto) administra todos os lances livres sinalizando o número de lances livres e fazendo um passe picado para o arremessador de lances livres.
- O **C** (lado da mesa) posiciona-se na extensão da linha de lance livre, enquanto os lances livres estão sendo administrados.
- Depois do último ou único lance livre, o **L** passa a bola para o **S** para a administração da reposição de bola.
- C** mantém sua posição normal de central.



Diagrama 37: Administração da reposição de bola na linha central

## 8. Tempos debitados e substituições

### 8.1 Tempos debitados

- No momento apropriado, o apontador indica para os oficiais, soando seu sinal, que um pedido de tempo debitado ou substituição foi feito. O oficial mais próximo da mesa de controle soa então seu apito e faz o sinal de substituição ou tempo debitado.
- O oficial que concedeu o tempo debitado torna-se o novo **C** e fica com um pé de cada lado da linha central fora do círculo central. Os outros oficiais ficam com um pé de cada lado da linha de lance livre, fora do semicírculo. Se a partida for reiniciada com um lance livre, então o **L** segura a bola; se a partida for reiniciada com uma reposição, então o oficial com responsabilidade pela linha lateral ou final onde a bola vai ser repostada, segura a bola.

- c) No sinal dos cinquenta (50) segundos, os oficiais devem fazer com que todos os jogadores voltem para a quadra, depois disto os oficiais devem retornar as suas posições normais de lance livre ou reposição de bola.



Diagrama 38: Durante o tempo debitado

## 9. Cobertura da cesta de três pontos

- a) Quando uma cesta de três pontos é tentada, os oficiais devem ajustar suas posições para julgar claramente a tentativa.
- b) Quando um jogador tenta uma cesta de três pontos, o oficial que tem responsabilidade sobre a área em que está o jogador deverá estender um braço acima de sua cabeça com três (3) dedos estendidos.
- c) Quando o arremesso for convertido, o oficial que estava dando cobertura ao arremesso estenderá os dois braços acima da cabeça com três (3) dedos estendidos.
- d) Quando **S** sinalizar uma cesta de três pontos, **C** deve espelhar o sinal; e quando **C** sinalizar uma cesta de campo de três pontos, **S** deve espelhar da mesma forma.
- e) A partir da linha de lance livre estendida até o topo do semicírculo de lance livre em ambos os lados, **S** e **C** devem compartilhar a responsabilidade pela tentativa da cesta de três pontos.
- f) **L** terá responsabilidade de auxiliar na tentativa de três pontos em um contra ataque, na transição, quando **C** e **S** não puderem chegar a uma posição satisfatória durante a tentativa.
- g) Os oficiais não devem dar as costas para os jogadores na quadra quando sinalizando.  
Os oficiais devem antecipar um contra ataque rápido imediatamente depois de uma cesta de três pontos e estar prontos para marcar a jogada seguinte.



Diagrama 39: Cobertura para uma cesta de três pontos



Diagrama 40: Cobertura para uma cesta de três pontos

---

Setembro de 2005

---

Visite o nosso site [www.cbb.com.br](http://www.cbb.com.br).

O Departamento Técnico da CBB disponibilizou uma série de materiais didáticos na área de arbitragem de basquetebol. Visite a nossa página (<http://www.cbb.com.br/arbitragem/index.asp>) para ter acesso aos arquivos.

Encaminhe suas dúvidas e sugestões para o nosso TUTOR on line através dos e-mails [cursodearbitragem@msn.com](mailto:cursodearbitragem@msn.com), ou [arbitro@cbb.com.br](mailto:arbitro@cbb.com.br).